



**GİRESUN
ÜNİVERSİTESİ**

EĞİTİM FAKÜLTESİ

FAALİYET RAPORU

2023 YILI

Giresun

İÇİNDEKİLER

ÜST YÖNETİCİ SUNUŞU	1
I. GENEL BİLGİLER.....	2
A. MİSYON VE VİZYON	2
B. YETKİ, GÖREV VE SORUMLULUKLAR.....	2
C. İDAREYE İLİŞKİN BİLGİLER.....	3
1. FİZİKSEL YAPI.....	3
2. TEŞKİLAT YAPISI.....	18
3. TEKNOLOJİ VE BİLİŞİM ALTYAPISI	19
4. İNSAN KAYNAKLARI.....	21
5. SUNULAN HİZMETLER.....	25
6. YÖNETİM VE İÇ KONTROL SİSTEMİ.....	31
II. AMAÇ VE HEDEFLER	33
A. TEMEL POLİTİKA VE ÖNCELİKLER.....	33
B. İDARENİN STRATEJİK PLANINDA YER ALAN AMAÇ VE HEDEFLER	33
C. DİĞER HUSUSLAR	35
III. FAALİYETLERE İLİŞKİN BİLGİ VE DEĞERLENDİRMELER.....	36
A. MALİ BİLGİLER	36
1. BÜTÇE UYGULAMA SONUÇLARI	36
2. TEMEL MALİ TABLOLARA İLİŞKİN AÇIKLAMALAR	39
3. MALİ DENETİM SONUÇLARI.....	41

B. PERFORMANS BİLGİLERİ	44
1. STRATEJİK PLAN DEĞERLENDİRME TABLOLARI.....	44
IV. KURUMSAL KABİLİYET VE KAPASİTENİN BELİRLENMESİ.....	42
A. ÜSTÜNLÜKLER.....	42
B. ZAYIFLIKLAR.....	42
C. DEĞERLENDİRME.....	42
V. ÖNERİ VE TEDBİRLER.....	45
EKLER (İç Kontrol Güvence Beyanı)	46

TABLolar

- Tablo 1: Eğitim Alanı Sayıları
Tablo 2: Eğitim Alanlarının Dağılımı
Tablo 3: Yemekhane ve Mutfaklar
Tablo 4: Kantin/Kafeterya
Tablo 5: Toplantı/Konferans Salonları ve Faaliyet Sayısı
Tablo 6: Spor Alanları
Tablo 7: Hizmet Alanları
Tablo 8: Tesis, Makina ve Cihazlar Grubu Tablosu
Tablo 9: Taşıtlar Grubu Tablosu
Tablo 10: Demirbaşlar Grubu Tablosu
Tablo 11. Bilgisayarlar
Tablo 12: Kütüphane Kaynaklarının Dağılımı
Tablo 13: Toplam Personel Dağılımı
Tablo 14: Yönetici Personel Dağılımı Tablosu
Tablo 15: Akademik Personelin Dağılımı
Tablo 16: İdari Personelin Hizmet Sınıflarına ve Görev Yerlerine Göre Dağılımı
Tablo 17: Öğrenci Sayıları (Okul Bazlı)
Tablo 18: Yatay ve Dikey Geçiş ile Üniversitemize Gelen Öğrenci Sayısı
Tablo19: Uluslararası Öğrenci Sayısı
Tablo20: Birim Bazlı Öğretim Elemanı/Öğrenci/Mezun Sayılarına İlişkin Veriler
Tablo 21: Yürütülen Soruşturmalar
Tablo 22: Hizmet, Bilim-Sanat, Teşvik ve Başarı Ödülleri Alan Kişi Sayısı
Tablo 23: 2022 Yılında Yapılan Toplumsal Sorumluluk Projeleri ve Faaliyetleri (Alt Birimler Dahil)
Tablo 24: 2022 Yılı Sertifika ve Hizmet içi Eğitim Programları
Tablo 25: Eğitimcilerin Eğitimi Programı
Tablo 26: Faaliyet Bilgileri Tablosu
Tablo 27: Editörlük ve Hakemlik Yapan Öğretim Üyesi Sayıları
Tablo 28: Stratejik Plan Performans Göstergeleri
Tablo 29: Ekonomik Sınıflandırmanın Birinci Düzeyinde Ödenek ve Harcamalar
Tablo 30: 2022 Yılı Bütçesinin Ekonomik Sınıflandırmanın İkinci Düzeyine Göre Gerçekleştirilmesi
Tablo 31: Tüketime Yönelik Mal ve Malzeme Alımları Ekonomik Kodunun Dördüncü Düzey Harcamaları
Tablo 32: Ekonomik Kodun Birinci Düzeyine Göre Ödenekler
Tablo 33: Kurumsal Mal ve Hizmet Alımlarına İlişkin Veriler
Tablo 34: Ulusal, Uluslararası Projeler Tablosu
Tablo 34: Uluslararası Etkinlikler Tablosu

BİRİM / ÜST YÖNETİCİ SUNUŞU

Fakültemizin temeli 20 Temmuz 1982’de yürürlüğe giren 41 Sayılı Kanun Hükmünde Kararname ile Karadeniz Teknik Üniversitesi Fatih Eğitim Fakültesine bağlanan Giresun Eğitim Enstitüsünün Giresun Eğitim Yüksekokuluna dönüştürülmesi ile atılmıştır.

Giresun Eğitim Yüksekokulu; 11 Temmuz 1992’de yayınlanarak yürürlüğe giren 3837 sayılı kanun ile Karadeniz Teknik Üniversitesi Giresun Eğitim Fakültesi adını almıştır.

2809 sayılı Yükseköğretim Teşkilat Kanunu’na 16.03.2006 tarih ve 2611 sayılı Resmi Gazete’ de yayımlanan 5467 Sayılı kanuna eklenen Ek-65’inci madde ile kurulan Giresun Üniversitesi’ne bağlanmış ve Giresun Üniversitesi Eğitim Fakültesi olarak eğitim ve öğretim faaliyetlerine devam etmektedir.

Prof. Dr. Güven ÖZDEM

Dekan

I- GENEL BİLGİLER

A- Misyon ve Vizyon

Misyon

Eğitim bilimleri alanına teorik ve uygulamalı bilimsel arařtırmalarla katkı sağlamak, Cumhuriyet'in temel deęerlerine baęlı kalarak çağdař, demokrat, geleceęe yönelik hedefleri olan, eğitim teknolojilerini kullanabilen, bilgiye erişim ve paylaşım saęlayan, farklı bilim dalları arasında ilişki kurabilen ve uygulayabilen mesleęine adanmışlık duygusuna sahip, eleştirel düşünölebilen, eğitim kuramlarını ve uygulamalarını benimseyen öğretmenler yetiřtirmek.

Vizyon

Türk eğitim sisteminin içerisinde yer alan sorunları benimseyen, eğitim kalitesini arttıracak, milli deęerleri benimseyen, çağın gereksinimlerine sahip olup deęişime ve geliřime açık olan, tercihte öncelikli ve bölgenin en kaliteli eğitim anlayışını benimseyecek evrensel nitelikte öğretmen yetiřtiren fakülte olmaktır.

B- Yetki, Görev ve Sorumluluklar

Fakültemiz bünyesindeki akademik, idari ve mali yetki ve sorumluluklar, 2547 Sayılı "Yükseköğretim Kanunu", 5018 sayılı "Kamu Mali Yönetimi ve Kontrol Kanunu" ile dięer ilgili yasa ve mevzuat ile düzenlenmektedir. Üniversitenin akademik ve idari teşkilatlanması, birimlerin faaliyet ve sorumluluk alanları, yönetici ve kurulların yetki ve sorumlulukları ilgili yasa, yönetmelik ve dięer mevzuatla belirlenmiştir

A-İdareye İlişkin Bilgiler

1- Fiziksel Yapı

1.1- Eğitim Alanları

Tablo 1: Eğitim Alanı Sayıları

Eğitim Alanı	Kapasite	Kapasite	Kapasite	Kapasite	Kapasite	Kapasite	Toplam
	0-50	51-75	76-100	101-150	151-250	251-Üzeri	
Amfi	-	-	-	-	-	-	-
Sınıf	11	24	14	-	-	-	49
Atölye	7	-	-	-	-	-	7
DİğER (...)	5	-	-	-	-	-	5
(Fizik,kimya,biyoloji,Fen Lab.1ve Fen Lab.2)							
(Bilgisayar Lab.4 adet)	4	-	-	-	-	-	4
TOPLAM	27	24	14	-	-	-	65

Bu tablo Tüm Eğitim Birimleri ve Yapı İşleri ve Teknik Daire Başkanlığı tarafından doldurulacaktır.

Tablo 2: Eğitim Alanlarının Dağılımı

Eğitim Alanı		Kapasite 0-50	Kapasite 51-75	Kapasite 76-100	Kapasite 101-150	Kapasite 151-250	Kapasite 251- Üzeri	Toplam (m ²)
Amfi		-	-	-	-	-	-	-
Sınıf		8	26	14	1	-	-	49
Atölye		-	3	4	-	-	-	7
Toplantı Salonu		1	-	-	-	-	-	1
Diğer (Konferans Salonu)		-	-	-	1	-	-	1
Diğer (Seminer Salonu)		1	-	-	-	-	-	1
Labora- tuvarlar	Eğitim Lab.	-	2	6	1	-	-	9
	Sağlık Lab.	-	-	-	-	-	-	-
	Araştırma Lab.	-	-	-	-	-	-	-
	Diğer (.....)	-	-	-	-	-	-	-
TOPLAM		10	31	24	3	-	-	68

Bu tablo Tüm Eğitim Birimleri ve Yapı İşleri ve Teknik Daire Başkanlığı tarafından doldurulacaktır.

1.2- Sosyal Alanlar

1.2.1. Yemekhane, Kantin ve Kafeterya

Tablo 3: Yemekhane ve Mutfaklar

Yemekhane-Mutfak Adı	Adet	Alanı (m2)	Kapasite (Kişilik)
YEMEKHANELER			
--			
Toplam			
MUTFAKLAR			
--			
Toplam			

Bu tablo Tüm Eğitim Birimleri ve Sağlık, Kültür ve Spor Daire Başkanlığı tarafından doldurulacaktır.

Tablo 4: Kantin/Kafeterya

Kantin/Kafeterya	Adet	Kapalı Alan (m ²)	Kapasite (Kişi)
Kantin (Öğrenci)			
--			

Bu tablo Tüm Eğitim Birimleri ve Sağlık, Kültür ve Spor Daire Başkanlığı tarafından doldurulacaktır.

Tablo 5: Toplantı/Konferans Salonları ve Faaliyet Sayısı

Toplantı/Salon Adı	Kapasite (Kişi)	Toplantı Salonu (Adet)	Konferans Salonu (Adet)	Bu Alanlarda Yapılan Faaliyet Sayısı
Karadeniz Konferans Salonu	97	-	1	-
Karadeniz Seminer Salonu	15	1	-	-
Dekanlık Toplantı Salonu	15	1	-	-
	TOPLAM	2	1	-

Bu tablo Tüm Eğitim Birimleri, Genel Sekreterlik ve Sağlık, Kültür ve Spor Daire Başkanlığı tarafından doldurulacaktır.

Tablo 6: Spor Alanları

Açık/Kapalı Spor Alanları Adı (Futbol, Voleybol, Basketbol v.b.)	Açık/Kapalı Spor Salonu	Sayı (Adet)	Alanı (m ²)
--	---	---	---
---	---	---	---
	---	---	--

Bu tablo Tüm Eğitim Birimleri, SKSD ve Yapı İşleri Teknik Daire Başkanlığı tarafından doldurulacaktır.

Tablo 7: Hizmet Alanları

	Ofis Sayısı	Alan(m ²)	Personel Sayısı
Akademik Personel	82	1.820,16	116
Akademik Yönetici	11	316,29	11
İdari Yönetici	1	22,76	1
TOPLAM	94	2.159,21	120

Bu tablo Tüm Birimler tarafından doldurulacaktır. Yapı İşleri ve Teknik Daire Başkanlığı tarafından ise tüm üniversite bilgilerine yer verilecektir.

1.3- Taşınır Malzeme Listesi

Tablo 8: Tesis, Makina ve Cihazlar Grubu Tablosu

No	Sayma nlık Kodu	Harcama Birimi Adı	Taşınır Grubu	Taşınır Adı	Ölçü Adı	Toplam
1	28728	Eğitim Fakültesi	253.2.3.1.25	Zımparalama Makineleri	ADET	1.00
2	28728	Eğitim Fakültesi	253.2.3.1.5	Pres Makineleri	ADET	3.00
3	28728	Eğitim Fakültesi	253.2.3.1.6	Matkap Makineleri	ADET	1.00
4	28728	Eğitim Fakültesi	253.2.3.6.99	Diğer El Sanatları Atölyesi Makine ve Aletleri	ADET	62.00
5	28728	Eğitim Fakültesi	253.2.5.1.99	Diğer Sıkıştırma Makineleri (Kompresörler)	ADET	1.00
6	28728	Eğitim Fakültesi	253.2.10.6	Pozlandırma Makineleri	ADET	1.00
7	28728	Eğitim Fakültesi	253.3.1.1.2	Zemin Süpürme Makineleri	ADET	3.00
8	28728	Eğitim Fakültesi	253.3.1.99	Diğer Yıkama, Temizleme ve Ütüleme Cihaz ve Araçları	ADET	1.00
9	28728	Eğitim Fakültesi	253.3.2.1.1	Buzdolapları	ADET	2.00
10	28728	Eğitim Fakültesi	253.3.2.2.99	Diğer Pişirme ve Isıtma Amaçlı Cihazlar	ADET	2.00
11	28728	Eğitim Fakültesi	253.3.2.4.2	Blenderlar	ADET	1.00
12	28728	Eğitim Fakültesi	253.3.2.99.10	Su Isıtıcıları ve Soğutucuları	ADET	1.00

13	28728	Eđitim Fakóltesi	253.3.4.1.1	Ađırlık Ölçme Cihaz, Alet ve Ekipmanları	ADET	4.00
14	28728	Eđitim Fakóltesi	253.3.4.4	Nem ve Yođunluk Ölçme ve Kontrol Cihazları	ADET	1.00
15	28728	Eđitim Fakóltesi	253.3.4.5.1	Ampermetreler	ADET	1.00
16	28728	Eđitim Fakóltesi	253.3.4.5.22	Kaydediciler	ADET	2.00
17	28728	Eđitim Fakóltesi	253.3.4.5.3	Multimetreler (Avometreler)	ADET	8.00
18	28728	Eđitim Fakóltesi	253.3.4.5.6	Çoklayıcılar (Multiplexer)	ADET	1.00
19	28728	Eđitim Fakóltesi	253.3.4.5.22	Kaydediciler	ADET	2.00
20	28728	Eđitim Fakóltesi	253.3.4.5.99	Diđer Elektrik/Elektronik Konusu Ölçüm Cihazları	ADET	1.00
21	28728	Eđitim Fakóltesi	253.3.5.1	Genel Amaçlı Tıbbi Cihazlar ve Aletler	ADET	2.00
22	28728	Eđitim Fakóltesi	253.3.6.1.99	Diđer Kimyasal Analiz Cihazları	ADET	2.00
23	28728	Eđitim Fakóltesi	253.3.6.2.15	Sıcaklık, İletkenlik ve PH Ölçme Cihazları	ADET	1.00
24	28728	Eđitim Fakóltesi	253.3.6.3.1	Etüvler, İnkübatörler ve Durulayıcı Kurutucular	ADET	1.00
25	28728	Eđitim Fakóltesi	253.3.6.3.10	Damıtma (Distilasyon) Cihazları ve Damlatıcılar	ADET	1.00
26	28728	Eđitim Fakóltesi	253.3.6.4.1	Laboratuvar Tipi Isıtıcılar ve Isı Reflektörleri	ADET	10.00

27	28728	Eđitim Fakóltesi	253.3.6.6.2	Optik Mikroskoplar	ADET	29.00
28	28728	Eđitim Fakóltesi	253.3.6.6.99	Diđer Optik ve Eketrooptik Cihazlar ve Aletler	ADET	10.00
29	28728	Eđitim Fakóltesi	253.3.6.9.1	Sismik Hareket Algılama ve Kaydetme Cihazları	ADET	1.00
30	28728	Eđitim Fakóltesi	253.3.6.99	Diđer Arařtırma ve Üretim Amaçlı Laboratuvar Cihaz ve Aletleri	ADET	10.00
31	28728	Eđitim Fakóltesi	253.3.7.1.1	Piyanolar	ADET	17.00
32	28728	Eđitim Fakóltesi	253.3.7.1.3	Orglar	ADET	3.00
33	28728	Eđitim Fakóltesi	253.3.7.2.1	Trompetler	ADET	4.00
34	28728	Eđitim Fakóltesi	253.3.7.3.99	Tahtadan Yapılmış Diđer Nefesli Çalgılar	ADET	1.00
35	28728	Eđitim Fakóltesi	253.3.7.4.10	Sazlar	ADET	1.00
36	28728	Eđitim Fakóltesi	253.3.7.4.11	Udlar	ADET	2.00
37	28728	Eđitim Fakóltesi	253.3.7.4.3	Gitarlar	ADET	2.00
38	28728	Eđitim Fakóltesi	253.3.7.4.4	Kemanlar	ADET	2.00
39	28728	Eđitim Fakóltesi	253.3.7.5.5	Davullar ve Trampetler	ADET	1.00
40	28728	Eđitim Fakóltesi	253.3.7.5.8	Dümbelek ve Darbukalar	ADET	2.00
41	28728	Eđitim Fakóltesi	253.3.7.6.1	Metronomlar	ADET	5.00

42	28728	Eđitim Fakóltesi	253.3.7.6.4	M¼zik Aleti Sehpaları veya Nota Sehpaları	ADET	34.00
43	28728	Eđitim Fakóltesi	253.3.7.6.5	Yaylı algılar İin Aksesuarlar	ADET	13.00
44	28728	Eđitim Fakóltesi	253.3.7.99	Diđer M¼zik Aletleri ve Aksesuarları	ADET	1.00

Tablo 9: Taşıtlar Grubu Tablosu

No	Saymanlık Kodu	Harcama Birimi	Harcama Birimi Adı	Taşınr Grubu	Taşınr Adı	Öl¼ Adı	Toplam	Toplam
1	-	-	-	-	-	-	-	-
2	-	-	-	-	-	-	-	-

Tablo 10: Demirbaşlar Grubu Tablosu

No	Saymanlık Kodu	Harcama Birimi Adı	Taşınır Grubu	Taşınır Adı	Ölçü Adı	Toplam
1	28728	Eğitim Fakültesi	255.1.1.1.2	Zemin Halıları	ADET	3.00
2	28728	Eğitim Fakültesi	255.1.1.1.7	Yolluklar	ADET	1.00
3	28728	Eğitim Fakültesi	255.1.2.1	Bayrak ve Flamalar ile İç Mekan Direkleri	ADET	25.00
4	28728	Eğitim Fakültesi	255.1.2.2	Atatürk Büst, Mask, Pano ve Posterleri	ADET	2.00
5	28728	Eğitim Fakültesi	255.1.2.4	Atatürk Resimleri	ADET	56.00
6	28728	Eğitim Fakültesi	255.1.5.16.4	İlaç Dolapları	ADET	6.00
7	28728	Eğitim Fakültesi	255.10.2.3.99	Diğer Dedektörler ve Sensörler	ADET	1.00
8	28728	Eğitim Fakültesi	255.10.3.1.1	Yangın Söndürme Cihazları	ADET	56.00
9	28728	Eğitim Fakültesi	255.2.1.1.1.1	Bilgisayar Kasaları	ADET	111.00
10	28728	Eğitim Fakültesi	255.2.1.1.1.3	Ekranlar	ADET	112.00
11	28728	Eğitim Fakültesi	255.2.1.1.2	Dizüstü Bilgisayarlar	ADET	98.00
12	28728	Eğitim Fakültesi	255.2.1.1.3	Tablet Bilgisayarlar	ADET	5.00
13	28728	Eğitim Fakültesi	255.2.1.1.5	Tümleşik (All in One) Bilgisayarlar	ADET	129.00
14	28728	Eğitim Fakültesi	255.2.1.1.99	Diğer Bilgisayarlar	ADET	1.00

15	28728	Eđitim Fakóltesi	255.2.1.2.99	Diđer Bilgisayar Sunucu Kasaları ve Ekipmanları	ADET	1.00
16	28728	Eđitim Fakóltesi	255.2.2.1.13	Barkod Yazıcılar ve Okuyucular, Optik Okuyucular	ADET	1.00
17	28728	Eđitim Fakóltesi	255.2.2.1.3	Lazer Yazıcılar	ADET	31.00
18	28728	Eđitim Fakóltesi	255.2.2.1.7	Portatif Yazıcılar	ADET	1.00
19	28728	Eđitim Fakóltesi	255.2.2.1.8	Çok Fonksiyonlu Yazıcılar	ADET	24.00
20	28728	Eđitim Fakóltesi	255.2.2.1.99	Diđer Yazıcılar ve Okuyucular	ADET	5.00
21	28728	Eđitim Fakóltesi	255.2.2.2.1	El Tarayıcıları	ADET	4.00
22	28728	Eđitim Fakóltesi	255.2.2.2.2	Masaüstü Tarayıcılar	ADET	4.00
23	28728	Eđitim Fakóltesi	255.2.2.2.99	Diđer Tarayıcılar	ADET	1.00
24	28728	Eđitim Fakóltesi	255.2.2.4	Yedekleme Cihazları	ADET	32.00
25	28728	Eđitim Fakóltesi	255.2.3.1	Fotokopi Makineleri	ADET	2.00
26	28728	Eđitim Fakóltesi	255.2.3.5	Tekser Makineleri	ADET	1.00
27	28728	Eđitim Fakóltesi	255.2.4.1.1	Sabit Telefonlar	ADET	71.00
28	28728	Eđitim Fakóltesi	255.2.4.1.2	Telsiz Telefonlar	ADET	1.00
29	28728	Eđitim Fakóltesi	255.2.4.1.6	IP Telefonlar	ADET	1.00
30	28728	Eđitim Fakóltesi	255.2.4.3.1	Modemler (SDH ve Eriřim Cihazları)	ADET	2.00

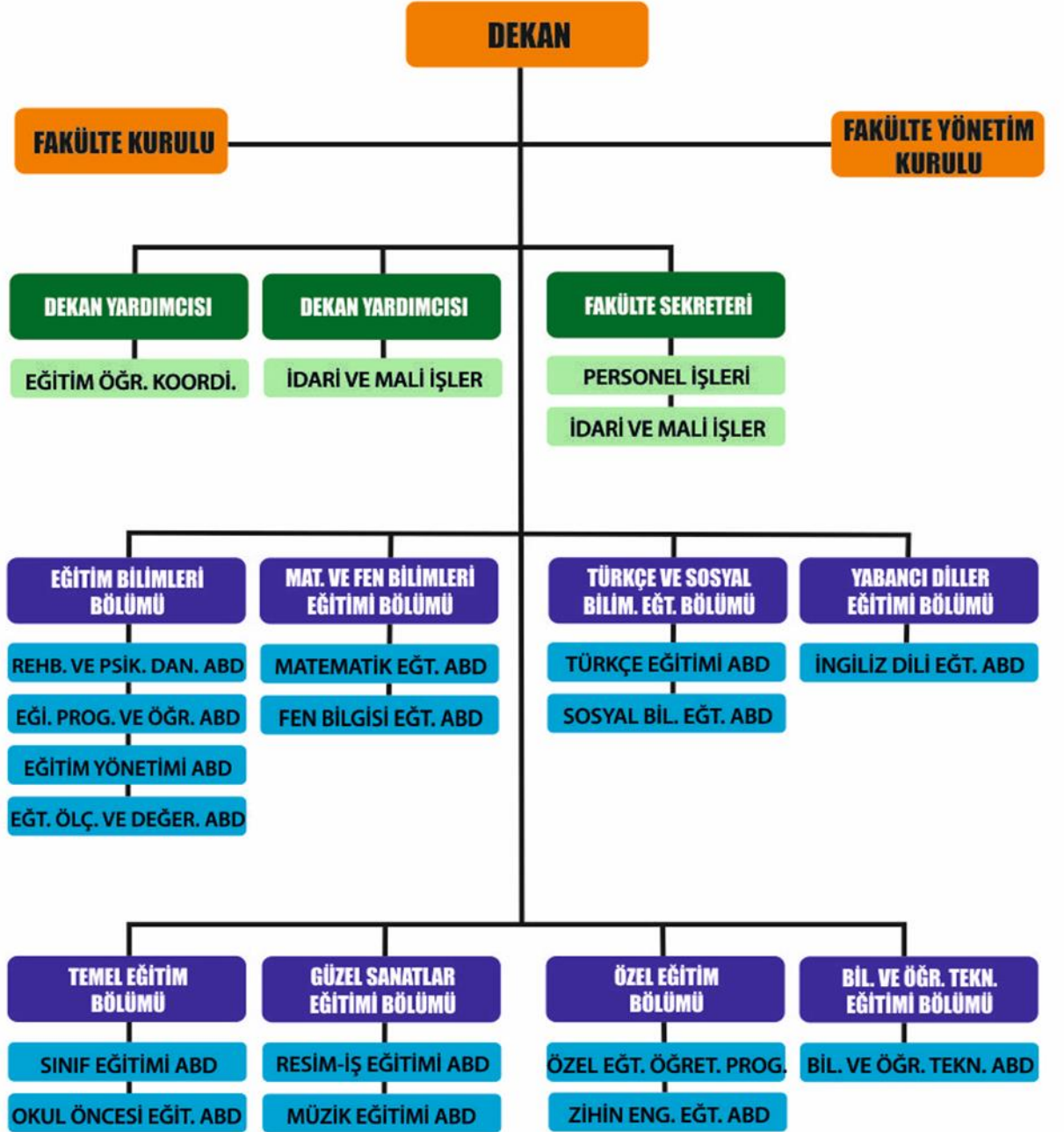
31	28728	Eđitim Fakóltesi	255.2.4.3.2	Swichler (Anahtarlar)	ADET	19.00
32	28728	Eđitim Fakóltesi	255.2.4.3.99	Diđer Network Cihazları	ADET	1.00
33	28728	Eđitim Fakóltesi	255.2.5.1.1	Projektörler (Projeksiyon Cihazları)	ADET	65.00
34	28728	Eđitim Fakóltesi	255.2.5.1.6	Projeksiyon Ekranları	ADET	3.00
35	28728	Eđitim Fakóltesi	255.2.5.1.7	Projeksiyon Perdeleri	ADET	2.00
36	28728	Eđitim Fakóltesi	255.2.5.2.1	Müzik Çalarlar ve Kaydediciler ile Donanımları	ADET	7.00
37	28728	Eđitim Fakóltesi	255.2.5.2.2	Televizyonlar	ADET	6.00
38	28728	Eđitim Fakóltesi	255.2.5.3.4.2	Video Konferans Sistemleri	ADET	1.00
39	28728	Eđitim Fakóltesi	255.2.5.3.4.3	Müzik ve Anons Sistemleri	ADET	2.00
40	28728	Eđitim Fakóltesi	255.2.5.3.6.2	Mikrofonlar	ADET	1.00
41	28728	Eđitim Fakóltesi	255.2.5.4.1.1	Sabit Kameralar	ADET	2.00
42	28728	Eđitim Fakóltesi	255.2.5.4.1.1 3	Dijital Ses ve Görüntü Kaydediciler	ADET	1.00
43	28728	Eđitim Fakóltesi	255.2.5.4.1.1 4	Doküman Kameraları	ADET	7.00
44	28728	Eđitim Fakóltesi	255.2.5.4.1.1 5	Kamera Takımları	ADET	2.00
45	28728	Eđitim Fakóltesi	255.2.5.4.1.4	Dijital Kameralar	ADET	4.00

46	28728	Eđitim Fakóltesi	255.2.5.4.1.9 9	Diđer Kameralar	ADET	2.00
47	28728	Eđitim Fakóltesi	255.2.5.4.2	Fotođraf Makineleri	ADET	30.00
48	28728	Eđitim Fakóltesi	255.2.5.4.4	Filme Alma, Fotođraflama ve Gözlem Cihaz Ekipmanları	ADET	2.00
49	28728	Eđitim Fakóltesi	255.2.5.99	Diđer Ses,Görüntü ve Sunum Cihazları	ADET	19.00
50	28728	Eđitim Fakóltesi	255.2.99.2.4	İnfrared Isıtıcılar	ADET	2.00
51	28728	Eđitim Fakóltesi	255.2.99.2.5	Klimalar	ADET	14.00
52	28728	Eđitim Fakóltesi	255.2.99.3.2	Evrak İmha Makineleri	ADET	1.00
53	28728	Eđitim Fakóltesi	255.2.99.7.1	Mühürler	ADET	2.00
54	28728	Eđitim Fakóltesi	255.3.1.1.1	Dosya Dolapları	ADET	207.00
55	28728	Eđitim Fakóltesi	255.3.1.1.11	Kitaplıklar	ADET	28.00
56	28728	Eđitim Fakóltesi	255.3.1.1.12	Malzeme Ayrırma ve Düzenleme Raf ve Ranzaları	ADET	2.00
57	28728	Eđitim Fakóltesi	255.3.1.1.2	ModülerTip Dolaplar	ADET	12.00
58	28728	Eđitim Fakóltesi	255.3.1.1.3	Arşiv Tipi Volanlı Dolaplar	ADET	39.00
59	28728	Eđitim Fakóltesi	255.3.1.1.4	Soyunma Dolapları	ADET	32.00
60	28728	Eđitim Fakóltesi	255.3.1.1.99	Diđer Dolaplar	ADET	5.00
61	28728	Eđitim Fakóltesi	255.3.1.11.1	Panel Sistemi Ekranları	ADET	2.00

62	28728	Eđitim Fakóltesi	255.3.1.2.1	Bilgisayar Masaları	ADET	135.00
63	28728	Eđitim Fakóltesi	255.3.1.2.2	Toplantı Masaları	ADET	4.00
64	28728	Eđitim Fakóltesi	255.3.1.2.3	Çalışma Masaları	ADET	134.00
65	28728	Eđitim Fakóltesi	255.3.1.2.7	Çizim Masaları	ADET	63.00
66	28728	Eđitim Fakóltesi	255.3.1.2.99	Diđer Masalar	ADET	12.00
67	28728	Eđitim Fakóltesi	255.3.1.3.1	Çalışma Koltukları	ADET	343.00
68	28728	Eđitim Fakóltesi	255.3.1.3.2	Misafir Koltukları	ADET	221.00
69	28728	Eđitim Fakóltesi	255.3.1.3.3	Bekleme Koltukları	ADET	18.00
70	28728	Eđitim Fakóltesi	255.3.1.4.1	Klasik Tip Sandalyeler	ADET	12.00
71	28728	Eđitim Fakóltesi	255.3.1.4.5	Konferans/Seminer Tipi Sandalyeler	ADET	237.00
72	28728	Eđitim Fakóltesi	255.3.1.4.7	Banklar	ADET	40.00
73	28728	Eđitim Fakóltesi	255.3.1.5.2	Ahşap Tabureler	ADET	31.00
74	28728	Eđitim Fakóltesi	255.3.1.7	Sehpalar	ADET	66.00
75	28728	Eđitim Fakóltesi	255.3.1.8	Etajerler ve Kesonlar	ADET	3.00
76	28728	Eđitim Fakóltesi	255.3.1.9	Panolar	ADET	7.00
77	28728	Eđitim Fakóltesi	255.3.1.99	Diđer Büro Mobilyaları	ADET	59.00
78	28728	Eđitim Fakóltesi	255.3.2.2.3	Koltuk Takımları	ADET	2.00

79	28728	Eđitim Fakóltesi	255.3.2.2.99	Diđer Oturma ve Dinlenme Amaçlı Mobilyalar	ADET	1.00
80	28728	Eđitim Fakóltesi	255.3.3.1.1	Kombine Bank ve Masalar	ADET	15.00
81	28728	Eđitim Fakóltesi	255.3.5.2	Yazı Tahtaları	ADET	62.00
82	28728	Eđitim Fakóltesi	255.7.1.5.2	Kitaplıklar	ADET	100.00
83	28728	Eđitim Fakóltesi	255.7.2.1.5	Mevzuat Kitapları	ADET	1.00
84	28728	Eđitim Fakóltesi	255.7.2.1.6	Diđer Kitaplar	ADET	22.00
85	28728	Eđitim Fakóltesi	255.8.1.1.1	Sıralar	ADET	1,070.00
86	28728	Eđitim Fakóltesi	255.8.1.99	Diđer Eđitim Mobilyaları ve Donanımları	ADET	30.00
87	28728	Eđitim Fakóltesi	255.8.2.11.8	İskelet, Kemik veya Kabuk Örnekleri	ADET	1.00
88	28728	Eđitim Fakóltesi	255.8.2.7	Test Materyalleri	ADET	4.00
89	28728	Eđitim Fakóltesi	255.8.2.99	Öđrenmeyi Kolaylařtırıcı Diđer Ekipmanlar	ADET	10.00
90	28728	Eđitim Fakóltesi	255.99.3	Sergileme ve Tanıtım Amaçlı Tařınırlar	ADET	88.00
91	28728	Eđitim Fakóltesi	255.99.3	Sergileme ve Tanıtım Amaçlı Tařınırlar	ADET	88.00

2- Teşkilat Yapısı



3- Teknoloji ve Bilişim Altyapısı

3.1- Bilişim Kaynakları

Tablo 11: Bilgisayarlar

Cinsi	Öğrenci (Adet)	Akademik Personel (Adet)	İdari Personel (Adet)	Toplam
Masa Üstü Bilgisayarlar	179	56	19	254
Taşınabilir Bilgisayarlar	0	108	0	108
Toplam	179	164	19	362

Bu tablo Tüm Birimler tarafından doldurulacaktır.

3.2. Kütüphane Kaynakları

Tablo 12: Kütüphane Kaynaklarının Dağılımı

		Merkez Kütüphane	Birim Kütüphane
Koleksiyon Türü		... yılı koleksiyon sayısı	... yılı koleksiyon sayısı
Basılı Kitap	Satın Alınan	-	-
	Bağış	-	-
e-Kitap	Satın Alınan	-	-
	Abonelik	-	-
	Bağış	-	-
Basılı Dergi	Satın Alınan (Abonelik)	-	-
	Bağış	-	-
e-dergi	Satın Alınan (Abonelik)	-	-
	Bağış	-	-
Tez	Basılı	-	-
	Elektronik(Abone)	-	-
Görsel İşitsel Kaynak	DVD	-	-
	Görme Engelli Koleksiyonu	-	-
El Yazması Eser		-	-
Basılı Nadir Eser		-	-
Dijital Taranmış Kaynak		-	-
Veritabanı Sayısı	Abonelik	-	-
	Bağış	-	-
	EKUAL	-	-
	Toplam	-	-

Bu tablo Tüm Eğitim Birimleri ve Kütüphane ve Dokümantasyon Daire Başkanlığı tarafından doldurulacaktır .

4- İnsan Kaynakları

Tablo 13: Toplam Personel Dağılımı

		Kadrolu Personel								4-d Sürekli İşçiler						Genel Toplam	
		Akademik Personel		İdari Personel		Gecici İsci		Sözleşmeli Personel		Güvenlik Hizmetleri		Temizlik Hizmetleri		Diğer Hizmetler			
		Sayı	Dağılım	Sayı	Dağılım	Sayı	Dağılım	Sayı	Dağılım	Sayı	Dağılım	Sayı	Dağılım	Sayı	Dağılım	Sayı	Dağılım
Personel Sayısı	Kadın	2021	60		4							5					
		2022	57		4							5					
		2023	66		3							5					
	Erkek	2021	54		9							3					
		2022	55		9							3					
		2023	51		8							3					
	Toplam	2021	114		11							8					
		2022	112		11							8					
		2023	117														

Bu tablo, Personel Daire Başkanlığı tarafından Üniversite geneli esas alınarak doldurulacaktır. Tüm birimler tarafından kendi birimi esas alınarak doldurulacaktır.

Tablo 14: Yönetici Personel Dağılımı Tablosu

Yönetici Kadrosu	Kadın			Erkek			2023 Yılı	Dağılım Oranı (%)
	2021	2022	2023	2021	2022	2023	Toplam	
Rektör								
Rektör Yardımcısı				1	1	1	1	
Rektör Danışmanı	1	1	1				1	
Genel Sekreter								
Genel Sekreter Yardımcısı								
Dekan				3	4	-	1	
Dekan Yardımcısı				2	2	2		
Enstitü Müdürü				3	2	2	2	
Enstitü Müdür Yardımcısı			1				1	
Yüksekökol Müdürü				2	2	-	-	
Yüksekökol Müdür Yardımcısı								
Merkez Müdürü				4	2	2	2	
Merkez Müdür Yardımcısı								
Koordinatör			1				1	
Koordinatör Yardımcısı								
Hastane Başhekim								
Hastane Başhekim Yardımcısı								
Döner Sermaye İşletme Müdürü								
Daire Başkanı								
Hukuk Müşaviri								
Fakülte Sekreteri				1	1	1	1	
Enstitü Sekreteri								
Yüksekökol Sekreteri								
Şube Müdürü								
Şef					2		2	
Diğer (Açıklama yazınız)								
Toplam			3	16	16	8	12	

Bu tablo, PDB tarafından üniversite geneli, tüm birimler tarafından kendi birimleri esas alınarak doldurulacaktır.

4.1- Akademik Personel

Tablo 15: Akademik Personelin Dağılımı

Hizmet Sınıflandırması		2023 Yılı		Yıllara Göre Akademik Personel Sayıları			Artış Oranı % (Bir önceki yıla göre artış oranı)	Personel Dağılım Oranı %
		Kadın	Erkek	2021	2022	2023		
Öğretim Üyesi	Profesör	3	12	10	13	15	0,86	13
	Doçent	17	11	30	30	28	0,93	24
	Doktor Öğretim Üyesi*	36	15	38	46	51	0,90	43
Araştırma Görevlisi		5	3	14	4	8	50	7
Öğretim Görevlisi		5	10	22	19	15	-1,2	13
Toplam		66	51	114	112	117		

Bu tablo Tüm Eğitim Birimleri ve Personel Daire Başkanlığı tarafından tüm üniversite verileri son üç yıl baz alınarak doldurulacaktır.

Tablo 16: İdari Personelin Hizmet Sınıflarına ve Görev Yerlerine Göre Dağılımı

BİRİMİ	Kadro Dağılımına Göre İdari Personel Sayısı											Fiilen Görev Yeri Dağılımına Göre İdari Personel Sayısı		
	Memur (657 S.K. 4/A) Hizmet Sınıfına Göre Kadrolu Personel Sayısı								657 S.K. 4/B ve 4/D'ye Göre			4/A Personel	2547 SK.13/b-4'e Göre	
	Genel İdari Hizmetler Sınıfı	Sağlık Hizmetleri Sınıfı	Teknik Hizmetler Sınıfı	Eğitim ve Öğretim Hiz. Sınıfı	Avukatlık Hizmetleri Sınıfı	Din Hizmetleri Sınıfı	Yardımcı Hizmetler Sınıfı	Toplam (4/A)	(4/B) Sözleşmeli Personel	(4/D) İşçi	Toplam (4/A+B+D)	Kadrosunun bulunduğu yere göre çalışan per. sayısı	Başka Birime Görevlendirilen Personel Sayısı	Başka Birimden Görevlendirilen Personel Sayısı
EĞİTİM FAKÜLTESİ	9	-	1	-	-	-	1	0	1	8	20	11	-	-
								0			0			
								0			0			
								0			0			
								0			0			
								0			0			
								0			0			
Toplam	9	0	1	0	0	0	1	0	0	8	0	0	0	0

Bu tablo Tüm Birimler tarafından kendi birimleri ve Personel Daire Başkanlığı tarafından ise tüm üniversite birimleri baz alınarak doldurulacaktır

5- Sunulan Hizmetler

5.1.1- Öğrenci Sayısı

Tablo 17: Öğrenci Sayıları (Okul Bazlı)

GİRESUN ÜNİVERSİTESİ	Normal Öğretim Öğrenci Sayısı				İkinci Öğretim Öğrenci Sayısı				Toplam Öğrenci Sayısı		
	T.C Uyruklu Öğrenci		Uluslararası Öğrenci		T.C Uyruklu Öğrenci		Uluslararası Öğrenci				
FAKÜLTE/ENSTİTÜ/MYO	Kız	Erkek	Kız	Erkek	Kız	Erkek	Kız	Erkek	Kız	Erkek	Toplam
	1353	647	38	36	19	12	-	1	1410	696	2106
GENEL TOPLAM											

Bu tablo tüm eğitim birimleri tarafından doldurulacaktır. Ayrıca; Öğrenci İşleri Daire Başkanlığı tarafından tüm üniversite öğrenci sayıları baz alınarak doldurulacaktır.

5.1.2-Yatay Geçişle Üniversitemize Gelen Öğrencilerin Sayıları

Tablo 18: Yatay ve Dikey Geçiş ile Üniversitemize Gelen Öğrenci Sayısı

T.C. GİRESUN ÜNİVERSİTESİ REKTÖRLÜĞÜ KURUMLARARASI ve BİRİMLERARASI GEÇİŞ TAKİP FORMU*						
Merkezi Yerleştirme Puanına Göre						
S N	Yerleştirme Yapılan Fakülte/Yükseko kul/MYO Adı	Bölüm/Program Adı	Kontenjan Sayısı	Tercih Yapan Öğren ci Sayısı	Asil Olarak Yerleşti rilen Öğrenci Sayısı	Yedek Olarak Yerleşti rilen Öğrenci Sayısı
1	Eğitim Fakültesi	Eğitim Bilimleri Bölümü/Rehberlik ve Psikolojik Danışmanlık	-	13	3	-
2	Eğitim Fakültesi	Türkçe ve Sosyal Bilimler Eğitimi/Türkçe Eğitimi ABD	-	11	1	-
3	Eğitim Fakültesi	Türkçe ve Sosyal Bilimler Eğitimi/Sosyal Bilgiler Eğitimi ABD	-	7	4	-
4	Eğitim Fakültesi	Temel Eğitim Bölümü/Sınıf Eğitimi ABD	-	19	3	-
5	Eğitim Fakültesi	Temel Eğitim Bölümü/Okul Öncesi Eğitimi ABD	-	16	4	-
6	Eğitim Fakültesi	Matematik ve Fen Bilimleri Eğitimi Bölümü/İlköğretim Matematik Eğitimi ABD	-	21	1	-
7	Eğitim Fakültesi	Matematik ve Fen Bilimleri Eğitimi Bölümü/Fen Bilgisi Eğitimi ABD	-	2	1	-
8	Eğitim Fakültesi	Yabancı Diller Eğitimi Bölümü/ İngiliz Dili Eğitimi ABD	-	19	5	-
9	Eğitim Fakültesi	Özel Eğitim Bölümü/Zihin Engelliler Eğitimi ABD	-	20	3	-
Ara Toplam			0	121	21	0

Not Ortalamasına Göre						
S N	Yerleştirme Yapılan Fakülte/Yükseko kul/MYO Adı	Bölüm/Program Adı	Kontenjan Sayısı	Tercih Yapan Öğren ci Sayısı	Asil Olarak Yerleşti rilen Öğrenci Sayısı	Yedek Olarak Yerleşti rilen Öğrenci Sayısı
1	Eğitim Fakültesi	Özel Eğitim Bölümü/Zihin Engelliler Eğitimi	4	48	2	1
2	Eğitim Fakültesi	Eğitim Bilimleri Bölümü/Rehberlik ve Psikolojik Danışmanlık	6	34	1	2
3	Eğitim Fakültesi	Yabancı Diller Eğitimi Bölümü/ İngiliz Dili	4	50	1	1
4	Eğitim Fakültesi	Temel Eğitim Bölümü/Sınıf Eğitimi ABD	4	36	2	1
5	Eğitim Fakültesi	Temel Eğitim Bölümü/Okul Öncesi Eğitimi ABD	6	64	1	1
6	Eğitim Fakültesi	Türkçe ve Sosyal Bilimler Eğitimi/Türkçe	4	6	1	0
7	Eğitim Fakültesi	Türkçe ve Sosyal Bilimler Eğitimi/Sosyal	4	8	0	0
8	Eğitim Fakültesi	Matematik ve Fen Bilimleri Eğitimi Bölümü/İlköğretim Matematik Eğitimi ABD	5	44	0	0
9	Eğitim Fakültesi	Matematik ve Fen Bilimleri Eğitimi Bölümü/Fen Bilgisi Eğitimi ABD	2	2	0	0
Ara Toplam						
DGS Sınuçlarına Göre						
S N	Yerleştirme Yapılan Fakülte/Yükseko kul/MYO Adı	Bölüm/Program Adı	Kontenjan Sayısı	Tercih Yapan Öğren ci Sayısı	Asil Olarak Yerleşti rilen Öğrenci Sayısı	Yedek Olarak Yerleşti rilen Öğrenci Sayısı
1	Eğitim Fakültesi	Temel Eğitim Bölümü/Okul Öncesi Eğitimi ABD	3	-	3	
2	Eğitim Fakültesi	Özel Eğitim Bölümü/Zihin Engelliler Eğitimi	1	-	1	
3						
4						
Ara Toplam			4	0	8	0
Genel Toplam			43	394	34	7

Tüm Akademik birimler tarafından birim bazlı, Öğrenci İşleri Daire Başkanlığı tarafından tüm üniversite bazlı doldurulacaktır.

Tablo 19: Uluslararası Öğrenci Sayısı

Birim	Erkek			Kız			Toplam			Artış Oranı (%)	Toplam İçindeki Dağılımı (%)
	2021	2022	2023	2021	2022	2023	2021	2022	2023		
Fakülteler	6	7	16	5	12	5	11	19	21		
Enstitüler											
Yüksekokullar											
Meslek											
Toplam											100,00

Bu tablo Akademik Birimler ve Öğrenci İşleri Daire Başkanlığı tarafından tüm üniversite baz alınarak doldurulacaktır.

Tablo 20: Birim Bazlı Öğretim Elemanı/Öğrenci/Mezun Sayılarına İlişkin Veriler

Birim/Bölüm	Öğretim Elmanı Sayısı (a)	Öğrenci Sayısı (b)	Mezun Sayısı (c)	Öğrenci Sayısının Öğretim Elemanı Sayısına Oranı b/a	Mezun Öğrenci Sayısının Öğrenci Sayısına Oranı c/b
Eğitim Fakültesi	117	2106	488	18	0,23
Toplam					

Bu tablo Akademik Birimler ve Öğrenci İşleri Daire Başkanlığı tarafından tüm üniversite baz alınarak doldurulacaktır.

5.1.2. Yürütülen Soruřturmalar

Tablo 21: Yürütülen Soruřturmalar

Soruřturma Türü	Devir	Açılan	Toplam	Sonuçlanan	Devam Eden
Ön İnceleme	-	3	3	1	2
Disiplin Soruřturması	-	-	-	-	-
Ceza Soruřturması	-	-	-	-	-
Disiplin+Ceza Soruřturması	-	-	-	-	-
Rektörlükçe Açılan (Öğrenci)	-	-	-	-	-
Okuluna Gönderilen (Öğrenci)					
Birimine Gönderilen (Akademik + İdari personel)					
Genel Toplam		3	3	1	2

Hukuk Müşavirliđi, Genel sekreterlik ve Akademik Birimler tarafından doldurulacaktır.

5.4- Diđer Hizmetler

Birim tarafından 2022 yılında görev alanına giren faaliyetler dışında yapmış olduđu çalışmalar ve yukarıda tanımlanamayan faaliyetler bu bölümde yer alacaktır.

Tablo 22: Hizmet, Bilim-Sanat, Teşvik ve Başarı Ödülleri Alan Kiři Sayısı

Ödül türü	2023
Bilim Teşvik Ödülü	
Eđitime Katkı Ödülü	
Topluma Hizmet Ödülü	1
.....	
Toplam Ödül	

Tüm birimler tarafından doldurulacaktır.

Tablo 25: Eğiticilerin Eğitimi Programı

Düzenleyen Birim Adı	Program Adı	Eğitim Alan Öğretim Elemanı		
		Kurum İçi Eğitim Alan Personel Sayısı	Kurum Dışı Eğitim Alan Personel Sayısı	Toplam
--				
--				
--				

Tüm Akademik birimler (A.A.D ve Kalite Koordinatörlüğü, TTO, Proje Destek ve Yönetim Koord., İş Sağlığı ve Güvenliği Koord., GUSEM, SGDB,) tarafından doldurulacaktır.

6. Yönetim ve İç Kontrol Sistemi

1. Diğer Faaliyet ve Proje Bilgileri

1.1. Diğer Faaliyet Bilgileri

5.1.1. Ulusal ve Uluslararası Bilimsel Toplantılar

Tablo 26: Faaliyet Bilgileri Tablosu

Faaliyet Türü	Sayısı
Sempozyum ve Kongre	34
Konferans	16
Panel	15
Seminer	11
Açık Oturum	2
Söyleşi	-
Tiyatro	1
Konser	-
Sergi	12
İmza Günü	-
Turnuva:	-
Teknik Gezi	4
Eğitim Semineri	9
Eğlence/Şenlik Türü Etkinlik	6
Akademik Kurul	1
Kariyer Günü	-
Kitap Yazarlığı	12
TV Programı	-

Akademik ve İdari tüm birimler tarafından doldurulur.

Tablo 27: Editörlük ve Hakemlik Yapan Öğretim Üyesi Sayıları

Birimler	Editörlük/Hakemlik Yapan Öğretim Üyesi Sayısı	Editörlük/Hakemlik Yapılan Kitap Sayısı	Dergi Hakemliği Yapan Öğretim Üyesi Sayısı	Hakemliği Yapılan Dergi Sayısı
Türkçe ve Sosyal Bilimler Eğitimi Bölümü	2			
Temel Eğitim Bölüm Başkanı	3			
Eğitim Bilimleri Bölümü	5			
Matematik ve Fen Bilimleri Eğitimi Bölümü	1			
TOPLAM				

Tüm Akademik Birimler tarafından doldurulacaktır.

II- AMAÇ VE HEDEFLER

- Eğitim - öğretim kalitesini geliştirerek ülkenin ihtiyaç duyduğu nitelikli öğretmenler yetiştirmek,
- Nitelikli bilimsel araştırma ve proje sayısını artırmak,
- Üniversitemizin toplumsal katkı sağlamaya yönelik faaliyetlerine katkı sağlamak,
- Kalite ve Akreditasyon çalışmalarına hız vermek.

A- Temel Politika ve Öncelikler

- Fakültemiz bünyesindeki bölümlerin, öğrenci kalitesini hızla artıran ve buna paralel olarak da eğitim, araştırma ve geliştirme etkinliklerinin kalitesine öncelik veren büyümeyi hedeflemektedir.
- Anabilim dallarımızı akredite olmuş hale getirmek.
- Atatürk İlke ve İnkılaplarına bağlı bireyler yetiştirerek, çağdaş bir eğitim politikası uygulamak.

B.İdarenin Stratejik Planında Yer Alan Amaç ve Hedefler

(Tüm Birimler 2020-2024 Stratejik Planında yer alan performans göstergelerine yönelik GÜYBİS'te Kurumsal Performans menüsünde yer alan Aralık 2022 performans göstergesi gerçekleşme verilerini aşağıdaki tabloda göstermeleri gerekmektedir.)

Tablo 28: Stratejik Plan Performans Göstergeleri

GİRESUN ÜNİVERSİTESİ 2020-2024 STRATEJİK PLANI PERFORMANS GÖSTERGELERİ		
S.N.	Performans Göstergesi	2023 Yılı Gerçekleşme
1	PG1.1.1: Üniversite doluluk oranı	.
2	PG1.1.2: Öğrenciyi üniversitede tutma oranı	.
3	PG1.1.3: Normal süresinde mezun olan lisans öğrencisi oranı	.
4	PG1.2.1: Yan dal program sayısı	-
5	PG1.2.2: Yan dal programlarından mezun olan öğrenci sayısı	-
6	PG1.2.3: Çift ana dal program sayısı	-
7	PG1.2.4: Çift ana dal programlarından mezun olan öğrenci sayısı	-
8	PG1.3.1: Üniversite fakültelerinin bölümlerine en yüksek puanla yerleşen öğrencilerin başarı sıralaması ortalaması	-
9	PG1.3.2: Üniversite giriş sınavlarında ilk yirmi bine girip üniversiteyi tercih eden öğrenci sayısı	-
10	PG1.3.3: Yabancı uyruklu öğrenci sayısının toplam öğrenci sayısına oranı	-
11	PG1.3.4: Uluslararası değişim programlarına katılan öğrenci sayısı	-
12	PGG1.3.5: Uluslararası değişim programlarından gelen öğrenci sayısı	-
13	PG2.1.1: Öğrenci memnuniyet düzeyi	-
14	PG2.1.2: İdari personelin memnuniyet düzeyi	-
15	PG2.1.3: Öğretim elemanlarının memnuniyet düzeyi	-
16	PG2.1.4: Dış paydaş memnuniyet düzeyi	-
17	PG2.1.5: Mezun öğrenci memnuniyet düzeyi	-
18	PG2.2.1: Öğretim üyesi başına düşen haftalık ders saati sayısı	-
19	PG2.2.2: Öğretim üyesi başına düşen öğrenci sayısı	-
20	PG2.2.3: Öğretim elemanı başına düşen öğrenci sayısı	-
21	PG2.2.4: İdari personel sayısının öğrenci sayısına oranı	-
22	PG2.2.5: İdari personel sayısının öğretim elemanı sayısına oranı	-
23	PG2.3.1: Ulusal bilimsel etkinlik sayısı	-
24	PG2.3.2: Uluslararası bilimsel etkinlik sayısı	-
25	PG2.3.3: Araştırma amaçlı yurtdışına kısa süreli giden öğretim elemanı sayısı	-
26	PG2.3.4: Araştırma amaçlı yurtdışına uzun süreli giden öğretim elemanı sayısı	-
27	PG2.3.5: Uluslararası değişim programlarından yararlanan öğretim üyesi oranı	-
28	PG2.4.1: Hizmetiçi eğitim alan idari personelin toplam idari personele oranı	-
29	PG2.4.2: Eğiticilerin eğitimi programına katılan öğretim elemanı sayısı	-
30	PG2.4.3: Öğretim elemanlarının aktif katılım sağladığı uluslararası bilimsel etkinlik sayısı	13
31	PG3.1.1: Disiplinler arası lisansüstü program sayısı	-
32	PG3.1.2: Disiplinler arası lisansüstü programlarda kayıtlı öğrenci sayısı	-
33	PG3.1.3: Disiplinler arası Ar-Ge projesi sayısı	3
34	PG3.1.4: Disiplinler arası programları tamamlayan öğrencilerin oranı	-
35	PG3.2.1: Ar-Ge projesine katılan öğretim elemanı oranı	-
36	PG3.2.2: Ulusal düzeyde alınan teşvik ödülü sayısı	-

37	PG3.2.3: Uluslararası düzeyde alınan teşvik ödülü sayısı	-
38	PG3.2.4: Tamamlanan kamu finansmanlı araştırma projesi sayısı	-
39	PG3.2.5: Tamamlanan uluslararası finansmanlı araştırma projesi sayısı	-
40	PG3.3.1: Lisansüstü programı sayısı	-
41	PG3.3.2: Lisansüstü öğrenci oranı	-
42	PG3.3.3: Lisansüstü programlarını tamamlayan öğrencilerin oranı	-
43	PG3.3.4: Yayına dönüşen lisansüstü tezi oranı	-
44	PG3.4.1: URAP endeksine göre Türkiyede bulunan devlet üniversiteleri arasında Üniversitenin bulunduğu sıra	-
45	PG3.4.2: Öğretim elemanı başına ulusal bilimsel dergilerde yapılan yayın sayısı	-
46	PG3.4.3: Öğretim elemanı başına atıf sayısı	-
47	PG3.4.4: En az bir atıf alan yayınların toplam yayın sayısına oranı	-
48	PG3.4.5: Öğretim elemanlarının aktif katılım sağladığı, öğretim elemanı başına ulusal bilimsel etkinliklerde sunulan bildiri sayısı	3
49	PG3.5.1: Uluslararası akademik sıralamada üniversitenin yeri	-
50	PG3.5.2: Öğretim elemanı başına uluslararası bilimsel dergilerde yapılan yayın sayısı	-
51	PG3.5.3: Öğretim elemanı başına atıf sayısı	-
52	PG3.5.4: En az bir atıf alan yayınların toplam yayın sayısına oranı	-
53	PG3.5.5: Öğretim elemanlarının aktif katılım sağladığı, öğretim elemanı başına uluslararası bilimsel etkinliklerde sunulan bildiri sayısı	29
54	PG4.1.1: Topluma katkı amaçlı düzenlenen etkinlik sayısı	10
55	PG4.1.2: Sosyal sorumluluk projesi sayısı	-
56	PG4.1.3: STK ve Sanayi Kuruluşları ile ortaklaşa yapılan/yürütülen toplantı veya etkinlik sayısı	-
57	PG4.1.4: Engelli dostu bina sayısının toplam bina sayısına oranı	-
58	PG4.2.1: Üniversitenin tanıtımına ilişkin üniversite içi/dışında yapılan fuar, tanıtım günleri vb. etkinlik sayısı	.
59	PG4.2.2: Çevre duyarlılığına ilişkin yapılan toplam faaliyet sayısı	.
60	PG4.2.3: Ulusal ve yerel medya mensupları ile yapılan bilgilendirme toplantıları sayısı	.
61	PG4.2.4: Ulusal ve yerel medyada Üniversite faaliyetleri hakkında çıkan basılı ve dijital haber sayısı	-
62	PG4.2.5: Giresun şehri veya Karadeniz bölgesine Yönelik Hazırlanan Lisans Üstü Tez Sayısı	-
63	PG4.3.1: Tamamlanan girişimcilik projesi sayısı	-
64	PG4.3.2: Laboratuvarlardan üniversite dışına verilen hizmet sayısı	-
65	PG4.3.3: Yenilikçilik ve girişimcilik temalı ders sayısı	-
66	PG4.3.4: Girişimcilik temalı öğrenci Topluluklarına veya gruplarına üye öğrenci sayısı	-
67	PG4.3.5: Girişimcilik sertifikası alan öğrenci sayısı	-
68	PG5.1.1: Öğrenci başına düşen eğitim amaçlı mekân büyüklüğü	-
69	PG5.1.2: Akademisyen başına düşen ofis mekân büyüklüğü	-
70	PG5.1.3: İdari personel başına düşen ofis mekân büyüklüğü	-
71	PG5.1.4: Öğrenci başına düşen araştırma amaçlı mekân büyüklüğü	-
72	PG5.1.5: Kapalı alanlarda m2 başına düşen enerji tüketim gideri.	-

73	PG5.2.1: Uzaktan eğitimle verilen ders sayısı	-
74	PG5.2.2: E-eğitim sistemine yüklenen ders materyal sayısı	-
75	PG5.2.3: Teknoloji tabanlı sistemle desteklenen derslik sayısı	-
76	PG5.3.1: Kütüphane basılı kaynak sayısı	-
77	PG5.3.2: Kütüphane elektronik kaynak sayısı	-
78	PG5.3.3: Dijitalleştirilen kaynak sayısı	-
79	PG5.3.4: Kütüphane elektronik veritabanı sayısı	-
80	PG5.3.5: Kütüphane kayıtlı kullanıcı sayısı	-
81	PG5.4.1: Lisanslanan patent/faydalı model/tasarım sayısı	-
82	PG5.4.2: Öğretim elemanları veya öğrenciler tarafından kurulan şirket sayısı	-
83	PG5.4.3: Üniversite-Sanayi işbirliği kapsamında verilen danışmanlık sayısı	-
84	PG5.4.4: İlin mevcut sorunlarını çözmeye, üniversitenin ve diğer eğitim kurumlarında eğitim altyapısını artırmaya yönelik projelerin sayısı	-
85	PG5.4.5: Yürütülen toplantı, seminer, eğitim, kariyer günleri ve proje pazarlarının sayısı	-

Bu tablo, Stratejik Plan kapsamında GÜYBİS'e girilen 2023 gerçekleştirme verilerine göre tüm birimler tarafından doldurulacaktır.

C.Diğer Hususlar

Fakülte yönetimi öğrenci, akademik ve idari personellerinin beklentilerinin belirlenmesi çalışmalarının öncelikle tamamlamak ve gelişimini bu bulguları değerlendirerek saptamak anlayışı içerisinde.

III- FAALİYETLERE İLİŞKİN BİLGİ VE DEĞERLENDİRMELER

Faaliyetlere ilişkin bilgi ve değerlendirmeler: Bu bölümde, mali bilgiler ile performans bilgilerine detaylı olarak yer verilir.

A. Mali Bilgiler

- Kullanılan kaynaklara,
- Bütçe hedef ve gerçekleştirmeleri ile meydana gelen sapmaların nedenlerine,
- Varlık ve yükümlülükler ile yardım yapılan birlik, kurum ve kuruluşların faaliyetlerine ilişkin bilgilere,
- Temel mali tablolara ve bu tablolara ilişkin açıklamalara yer verilir.

Ayrıca, yapılmışsa iç ve dış mali denetim sonuçları hakkındaki özet bilgiler de bu başlık altında yer alır.

1. Bütçe Uygulama Sonuçları

Tablo 29: Ekonomik Sınıflandırmanın Birinci Düzeyinde Ödenek ve Harcamalar

Ekonomik Sınıflandırma	Bütçe Başlangıç Ödeneği (TL)	Toplam Ödenek (TL)	Toplam Harcama (TL)	Gerçekleşme Oranı (%)	Bütçe Giderleri İçindeki Payı (%)
01. Personel Giderleri	53.276.000	53.346.739,00	53.436.738,35	99,99	86
02. SGK Devlet Primi Giderleri	6.983.000,00	6.824.000,00	6.823.475,97	99,99	11
03. Mal ve Hizmet Alımları	960.000,00	1.555.800,00	1.550.625,41		3
05. Cari Transferler					
06. Sermaye Giderleri					
TOPLAM	61.228.000	61.896.198	61.878.751,77	100	

Bu tablo tüm harcama birimleri ve SGDB tarafından doldurulacaktır.

Tablo 30: 2023 Yılı Bütçesinin Ekonomik Sınıflandırmanın İkinci Düzeyine Göre Gerçekleşmesi

(Ekonomik Sınıflandırma)	KBÖ (1)	TOPLAM ÖDENEK (2)	HARCAMA (3)	Oran (3/2)
01.Personel Giderleri				
01.1. Memurlar	53.156.000,00	53.346.739,00	53.436.738,35	
01.2. Sözleşmeli Personel				
01.3. İşçiler				
01.4. Gecici personel				
01.5. Diğer Personel				
02.SGK. Dev. Prim. Giderleri				
02.1. Memurlar	6.983.000,00	6.824.000,00	6.823.475,97	
02.2. Sözleşmeli Personel				
02.3. İşçiler				
02.4. Gecici personel				
02.5. Diğer Personel				
03.Mal ve Hizmet Alım Giderleri				
03.1. Üretime Yönelik Mal ve Malz. Alımları				
03.2. Tüketime Yön.Malz. Alımları	960.000,00	1.555.800,00	1.550.625,41	
03.3. Yolluklar	9.000,00	42,659,00	42,658,31	
03.4. Görev Giderleri				
03.5. Hizmet Alımları				
03.6. Temsil Ve Tanıtma Giderleri				
03.7. Menkul Mal Alım, Bak. ve On. Giderleri				
03.8. Gayrimenkul Mal Bak. ve On. Giderleri				
05.Cari Transferler				
05.1. Görev Zararları				
05.3. Kar Amacı Güdmeyen ku.Ypl.Trf.				
05.4. Hane Halkına Yapılan Transferler				
06.Sermaye Giderleri				
Derslik ve Merkezi Birimler Projesi				
06.5.Tıp Fak. Morfoloji Binası Alt Projesi				
06.5. Spor Bilimleri Fakültesi Alt Projesi				
Kampüs Altyapısı Projesi				
Çeşitli Ünitelerin Etüt Projesi				
Muhtelif İşler Projesi				
06.1. Makine Techizat Alımları Alt Projesi				
06.7. Gayrimenkul Bakım Onarım Alt Projesi				

06.6. Menkul Mal. Bakım On. Alt Projesi				
06.3. Bilgi ve İletişim Tek. Alt Projesi				
06.5. Engellilerin Erişebilirliği Alt Projesi				
Yayın Alımı Projesi				
06.1. Elektronik Yayın Alımı				
06.1. Basılı Yayın Alımı				
Açık ve Kapalı Spor Salonu Projesi				
06.1. Makine Teçhizat Alımı Alt Projesi				
06.5. Spor Salonu Yapımı Alt Projesi	61.228.000	61.895.803	61.878.751,77	100
TOPLAM				

Bu tablo tüm harcama birimleri ve SGDB tarafından doldurulacaktır.

Tablo 31: Tüketime Yönelik Mal ve Malzeme Alımları Ekonomik Kodunun Dördüncü Düzey Harcamaları

Ekonomik Kod (4. Düzey)	Ölçü Birimi	Harcama Miktarı	Harcama Tutarı
03.2.1.01 Kırtasiye Alımları	ADET	1	79.982,92
03.2.1.02 Büro Malz. Alımları	ADET	3	31.788,73
03.2.1.03 Periyodik Yayın Alımları			
03.2.1.04 Diğer Yayın Alımları			
03.2.1.05 Baskı ve Cilt Giderleri			
03.2.1.90 Diğ. Kırt. ve Büro Malz. Al.	ADET	1	59.994,00
03.2.2.01 Su Alımları	m3	1.735	38.450,11
03.2.2.02 Temizlik Malz. Alımları	ADET	3	179.614,64
03.2.3.01 Yakacak Alımları			
03.2.3.02 Akaryakıt ve Yağ Alımları			
03.2.3.03 Elektrik Alımları	Kwh	275.836	1.109.755,11
03.2.4.01 Yiyecek Alımları			
03.2.4.0 İçecek Alımları			
03.2.4.03 Yem Alımları			
03.2.4.90 Diğer Yiyecek, İçecek ve Yem Alımları			
03.2.5.01 Giyecek Alımları			
03.2.5.02 Spor Malzemesi Alımları			
03.2.5.03 Tören Malzemesi Alımları			
03.2.5.90 Diğer Giyim Kuşam Alımları			
03.2.6.01 Lab. Malz. ile Kimy. ve Tem. Mal. Alım.			
03.2.6.02 Tıbbi Malzeme ve İlaç Alımları			
03.2.6.90 Diğer Özel Malzeme Alımları			
03.2.7.09 Güvenlik ve Sav. İlişkin Gider Giderler			
03.2.7.11 Güv. ve Sav. İlişkin Mak.-Teç. Alımları			
03.2.7.90 Diğer Sav. Mal ve Mal. Al ile Yapımları			
03.2.9.01 Bahçe Malz. Al. ile Yapım ve Bak. Gid.			

03.2.9.90 Diğer Tüketim Mal ve Mal. Alımları			
TOPLAM		9	1.499.585,51

Bu tablo tüm harcama birimleri ve SGDB tarafından doldurulacak

2. Temel Mali Tablolara İlişkin Açıklamalar

(Birim bilanço, faaliyet sonuçları tablosu, bütçe uygulama sonuçları tablosu, nakit akım tablosu ve gerekli görülen diğer tablolara bu başlık altında yer verir ve tabloların önemli kalemlerine ilişkin değişimler ile bunlara ilişkin analiz, açıklama ve yorumlara yer verilir.)

Burada aşağıdaki başlıklarda birim mali tablolarına ve açıklamalarına yer verilir:

1. Personel giderleri
2. Sosyal Güvenlik Kurumlarına Ödenen Devlet Primi Giderleri
3. Mal ve Hizmet Alımları
4. Cari Transferler
5. Sermaye Giderleri

Tablo 32: Ekonomik Kodun Birinci Düzeyine Göre Ödenekler

Ekonomik Sınıflandırma	KBÖ (1)	REVİZE ÖDENEK	TOPLAM ÖDENEK	HARCAMA
01. Personel giderleri	53.156.000,00		53.346.739,00	53.436.738,35
02. SGK Devlet Primi Giderleri	6.983.000,00		6.824.000,00	6.823.475,97
03. Mal ve Hizmet Alımları	960.000,00		1.555.800,00	1.550.625,41
05. Cari Transferler				
06. Sermaye Giderleri				
TOPLAM	61.228.000,00		61.896.198,00	61.878.751,77

Bu tablo tüm harcama birimleri ve SGDB tarafından doldurulacaktır.

Tablo 33: Kurumsal Mal ve Hizmet Alımlarına İlişkin Veriler

KURUMSAL MAL VE HİZMET ALIMLARINA İLİŞKİN VERİLER						
BİRİM ADI		EĞİTİM FAKÜLTESİ				
TÜR	KONU	2021 YILI		2022 YILI		Değişim (%)
ISINMA	Toplam Isınma Gideri	TL	TL
	Doğalgaz Tüketim Miktarı	110.217,00	m ³	135.931,00	m ³	25.714,00
	Doğalgaz Tüketim Gideri	285.862,92	TL	754.671,55	TL	468.808,63
	Fuel-Oil Tüketim Gideri		TL		TL	
	Fuel-Oil Tüketim Miktarı		Ton		Ton	
	Kapalı Alan m ² 'ye Düşen Isınma Gideri		TL		TL	
	AÇIKLAMA					
ELEKTRİK	Elektrik Tüketim Miktarı	38.699,64	Kwh	221.008,53	Kwh	182.308,89
	Elektrik Gideri	273.566,73	TL	625.124,12	TL	351.557,39
	Kapalı Alan m ² ye Düşen Elektrik Gideri		TL		TL	
	AÇIKLAMA					
SU	Su Tüketim Gideri	2.610,74	TL	9.652,00	TL	7.041,6
	Su Tüketim Miktarı	576	m ³	1797	m ³	1.221
	AÇIKLAMA					
SERVİS HİZMETİ	Personel Servislerinin Maliyeti (Yakıt, Bakım, Onarım vb.)		TL		TL	
	Servislerin Toplam Kapasitesi		Kişi		Kişi	
	Personel Başına Düşen Günlük Ulaşım Gideri (Geliş-Gidiş)		TL		TL	
	Personel Başına Düşen Yıllık Ulaşım Gideri		TL		TL	
	AÇIKLAMA					
TAŞIT	Kiralama Suretiyle Alınan Taşıt Sayısı		Adet		Adet	
	Kiralama Suretiyle Alınan Taşıtların Toplam Maliyeti		TL		TL	
	AÇIKLAMA					

Bu tablo, ilgili alanlarda harcama yapan birimler tarafından doldurulacaktır.

3. Mali Denetim Sonuları

2022 Mali yılında Fakültemiz Birim İ Denetim Birimi tarafından denetim kapsamında herhangi bir iřlem yapılmamıř olup, Dıř Denetim (Sayıřtay) birimler tarafından yapılan denetimlerde de bulgu konusu herhangi bir iřlem bulunmamaktadır.

IV- KURUMSAL KABİLİYET ve KAPASİTENİN DEĞERLENDİRİLMESİ

A- ÜSTÜNLÜKLER

- Öğretim elemanlarının kendi aralarında uyumlu çalışması,
- Öğretim elemanlarının ulusal ve uluslar arası alanlarda görülen değişme ve gelişmeleri yakından izleme gayretleri,
- Öğretmen adayı yetiştiren fakültemizde teorik ve uygulama derslerinin titizlikle öğrencilere verilmesi,
- Fakültemizin konumunun eğitim-öğretim için yeterli olması
- Belirlenen hedefler doğrultusunda nitelikli öğretmen yetiştirme ve sağlama gücü
- İl Milli Eğitim Müdürlüğü ile protokol imzalanmış olması ve bu bağlamda yönetici, öğretmen ve öğrenci kapsamında işbirliği çalışmalarının yapılması.

B- ZAYIFLIKLAR

- Yeterli idari kadronun olmaması,
- Yeterli akademik kadronun olmaması,
- Ulusal ve uluslar arası dergilerde yapılan yayınların yetersiz olması,
- Yeterli proje üretilmemesi,
- Merkezden ayrılan kaynakların yetersiz olması.
- Fakültemizde mezunların izlenmesi konusunda çalışmaların geliştirme aşamasında olması

Fakültemizde öğrencisi bulunan ve mezun verdiği halde 11 anabilim dalından henüz hiç bir programın akredite olması için başvuru yapılamamış olması

C- DEĞERLENDİRME

- 2020 yılı güz ve bahar dönemlerinde eğitimin sağlıklı yürütülebilmesi için 2020 yılında Fakültemize sağlanamayan araç, gereç ve donanım eksikliklerinin 2021 yılı bütçesinden alımı sağlanmalıdır.
- Bölümlerin akademik ve idari kadrolarının, araç, gereç ve donanımlarının gelişmesiyle orantılı olarak öğrenci kontenjanları tespit edilmelidir.

V- ÖNERİ VE TEDBİRLER

- Lisansüstü eğitim tüm anabilim dallarına yaygınlaştırılmalı (alan ile ilgili lisansüstü eğitim)
- Eğitim Bilimleri Enstitüsü kurulmalı
- Lisansüstü eğitim için yabancı dil barajı konulmalı
- Çift ana dal, yan dal gibi alternatif eğitime imkân sağlayacak programlar desteklenmeli
- Erasmus öğrenci değişim programı aktif kullanılmalı
- Proje ve yarışmalara katılan öğrencilerimize maddi destek sağlanmalı
- Diğer üniversitelerle ortak çalışmalar yapmak için öğretim elemanları teşvik edilmeli
- Öğrenci etkinlikleri çeşitlendirilmeli ve arttırılmalı
- Öğrencilerin kültür, sanat ve sosyal gelişimleri desteklenmeli
- Akreditasyon çalışmaları yaygınlaştırılmalı
- Kaliteyi arttırıcı her türlü tedbir alınmalı
- Mezunlar çeşitli sosyal medya veya diğer iletişim araçları ile izlenmeli
- Her türlü paydaşın görüşü alınmalı ve PÜKO döngüsü her türlü eğitim, öğretim, araştırma ve geliştirme işlerinde kapatılmalı
- Fakültenin çevre düzenlemesi ve kanalizasyon gibi çok eski olan alt yapılarının yatırım programlarına dâhil edilerek yenilenmesi
- Akademik ve idari personelin mesleki yeterliliklerinin yurtiçinde ve yurtdışında düzenlenecek eğitim programları ile geliştirilmesi.

İÇ KONTROL GÜVENCE BEYANI

Harcama Yetkilisi olarak yetkim dahilinde;

Bu raporda yer alan bilgilerin güvenilir, tam ve doğru olduğunu beyan ederim.

Bu raporda açıklanan faaliyetler için idare bütçesinden harcama birimimize tahsis edilmiş kaynakların, etkili, ekonomik ve verimli bir şekilde kullanıldığını, görev ve yetki alanım çerçevesinde iç kontrol sisteminin idari ve mali kararlar ile bunlara ilişkin işlemlerin yasallık ve düzenliliği hususunda yeterli güvenceyi sağladığını ve harcama birimimizde süreç ve kontrolünün etkin olarak uygulandığını bildiririm.

Bu güvence, harcama yetkilisi olarak sahip olduğum bilgi ve değerlendirmeler, iç kontroller, iç denetçi raporları ile Sayıştay raporları gibi bilgim dahilindeki hususlara dayanmaktadır.

Burada raporlanmayan, idarenin menfaatlerine zarar veren herhangi bir husus hakkında bilgim olmadığını beyan ederim. 18/01/2024

Prof. Dr. Güven ÖZDEM

Dekan